

Dagordning medlemsmöte 2022-03-09

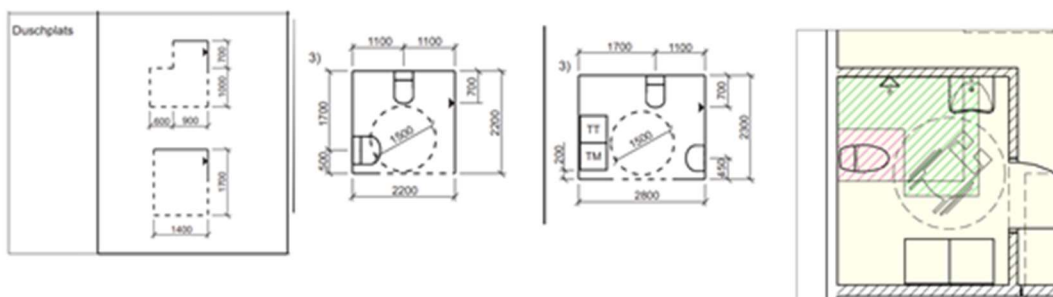
Fråga 1

Katarina Zickerman: Funktionsmått för dusch i RWC

I ett projekt med en ombyggnad till ett LSS-boende har man ritat in badrum som är inredda enligt höjd nivå med måtten 2800 x 2300 mm (i något fall lite större). De har tvättmaskin och torktumlare ritade mot ena kortsidan och dusch och tvättställ mot andra enligt bifogad bild. Som jämförelse har jag även klistrat ett RWC med dusch där duschen placeras på motstående sida från tvättstället i standarden. Tittar man även på funktionsmåtten för duschar så ser man att i exemplet med TM/TT klarar man inte måtten.

Den som ritat har ju uppenbarligen använt sig av standarden så att det borde vara ok. Samtidigt är det en arbetsplats och då bör det bli alldeles för trångt om de boende är behov av hjälp i badrummet.

Hur skulle ni tänka i det här fallet? Hur ser ni på placeringen av duschen i exemplet i standarden?



Fråga 2

Maria Listrup: Bastu – krav på tillgänglighet?

Jag granskar ett flerbostadshus och i en av lägenheterna finns det en bastu. Bastun är inte tillgänglig då den bara har en 7M-förr samt att det saknas golvutrymme för att snurra runt (1300-cirkel).

Någon som vet om det ställs krav på att en bastu måste vara tillgänglig?

BBR 3:146 anger ju att minst en dörr till varje rum ska vara tillgänglig och att man ska kunna öppna o stänga. Eller räknas bastu som ett extra "hygienutrymme" och att det därmed kan undantas?

Fråga 3

Tina Andersson: Freeswing i utrymningsväg förskola

I ett förskoleprojekt har man nästan uteslutande, utom vid huvudentréer på markplan, ritat in freeswing i utrymningsväg, även från admin på plan 2 till tillfälliga utrymningsplatser. Någon som har erfarenhet av detta? SÅr lösningen som den beskrivs nedan OK?

Ur mail från brandkonsulten:

“I brandskyddsbeskrivningen har vi beskrivit hur dörrar i brandcellsgräns med free-swing och dörröppningsautomatik ska styras. I brandskyddsbeskrivningen anges följande:

Free-swingdörrar i brandcellsgräns stängs och strömförsörjning till dörröppningsautomatik bryts vid aktiverat brandlarm. Denna aktivering ska endast ske vid aktivering av lokala detektorer på respektive sida om dörr (tvådetektorberoende), det vill säga att endast detektor på vardera sida om respektive dörr stänger free-swingdörrar eller bryter ström till dörröppningsautomatik.

Med ovanstående lösning bedöms det inte sannolikt att båda utrymningsvägarna i samma utrymme som det brinner ska slås ut av samma brand innan utrymningen av lokalerna är färdigställd. Vid brand i exempelvis kapprum kan detektorer i samma brandcell aktiveras relativt kort efter varandra men det är alltså inte tillräckligt att enbart detektorerna i kapprummet aktiveras utan även detektorn i trapphus alternativt lobby/utställning behöver även aktiveras beroende på vilken utrymningsväg som avses. Tillgänglig tid för utrymning är därmed tiden det tar innan kapprummets rökdetektorer har aktiverats och därefter ska brandgaslagret sjunka ned till dörröppningen och ut på andra sidan dörröppningen. Tiden det tar för att aktivera båda rökdetektorerna på respektive sida om dörren bedöms överstiga tiden det tar att utrymma lokalerna även om en person har en nedsatt rörelse- eller orienteringsförmåga.

I brandskyddsbeskrivningen har vi däremot inte reglerat dörrar som inte är placerade i brandcellsgräns (vilket är aktuellt mellan t.ex. torg och lobby/utställning) men dessa dörrar kan vi utforma på samma sätt som ovan vilket jag kan komplettera med och även säkerställa att EL tar med i sina handlingar.

Fråga 4

Elisabeth Lundgren: Ombyggnad av lägenhet:

En gemensam tvättstuga i ett gammalt, ej tillgängligt flerfamiljshus byggs om till lägenhet och alla befintliga lägenheter får därför ett nytt, större och tillgängligt badrum med KM.

Utgör detta då en ombyggnad som innebär att det ställs krav på att lägenheterna behöver byggas om så att de blir tillgängliga i sin helhet?

Fråga 5

Gabriele Kallmén: Ramper och parkering

5:1) ROT projekt, flerbostadshus, utomhus: om det eftersträvas att förbättra tillgängligheten men inte är möjligt att uppnå nybyggnadskrav. Är det bättre att ha en ramp som lutar 1:12 men blir över 12m lång utan vilplan eller bättre att ha 2m vilplan men båda ramper kommer luta 1:10?

5:2) Garage tillhörande befintligt flerbostadshus. Brandkonsult säger inga krav på frångänglighet eftersom det inte är ett publikt garage. Men man måste väl kunna utrymma och kunna ta sig ut genom utrymningsdörren även om garaget tillhör enbart bostäder?

5:3) Parkeringsplats för elbilar för rullstolänvändare: var bör laddningskontakt/stolpe placeras map de olika biltyper som kan ha kontakten i fram, vänster eller höger?

5:4) FOP gångjärn: för vilka typ av dörrar fungerar de? Alla utan brand-och säkerhetskrav?

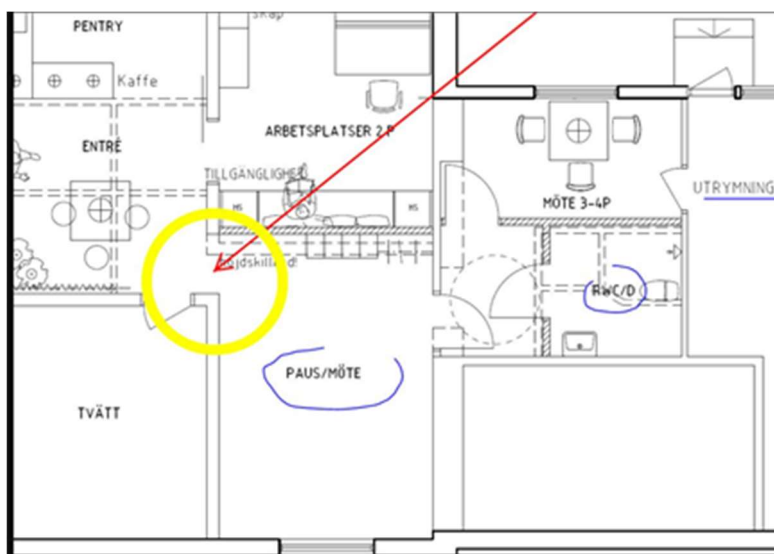
Fråga 6

Ewa Pal: Utjämnning med ramp

Jag vill bara dubbelkolla med er om jag resonerar rätt: en ombyggnad av bef lägenheter till ett kontor. På plats upptäcktes det en nivåskillnad på 50 mm enl bilden.

AFS 2020:1 säger att RWC och Pausrum sk alltid vara tillgängliga.

BBR nämner i kapitel 3:5 (tillgänglighet vid ändring av byggnader) att "nivåskillnader mellan hygienrum och utrymmet utanför dörren bör utjämnas" men pausrum eller pentry nämns inte i samma kapitel. Jag skulle gå på AFS linje och kräva utjämnning av nivåskillnad med en liten ramp (Nivåskillnad är dock bara 50mm). Kan rampen vara då avtagbar, skall den ha avåkningsskydd, bredd 1300 och räcken? Känns lite överkill. Vad tycker ni?



Fråga 7

Rebecca Ekenberg: Ansvar och skadeståndsnivåer för konsultuppdrag som TIL2

Jag har bytt jobb till ett stort kontor med bestämda rutiner. För varje uppdrag ska nivån på försäkringsbeloppet specificeras i antal prisbasbelopp. Det handlar alltså om att uppskatta en nivå för hur stor skada/merkostnad TIL2 kan orsaka kund om vi skulle brista i vårt ansvar ("worst-case scenario"). Detta tycker jag är svårt att bedöma.

Vad har ni andra TIL2 konsulter för erfarenheter eller praxis kring denna fråga?

Egna kommentarer:

Det handlar alltså om renodlade TIL-uppdrag, där enbart konsulttjänst som TIL2 erbjuds kund.

När jag ingår i ett uppdrag som en av flera andra konsulter/discipliner från mitt kontor, så inkluderas jag i det generella försäkringsbeloppet som gäller för uppdraget som helhet.

Är det överhuvudtaget möjligt för TIL2 konsult att orsaka stor skada/merkostnad?

Så här har jag förstått ansvarsfördelningen:

Byggnadsnämnd (kommun) granskar och beviljar bygglov, och beslutar om en byggnad får tas i bruk.

- o Det är endast inför slutbesked som byggnadsnämnd har rätt att kräva in utlåtande från TIL2.

Detta ska då stå redan i startbeskedet.

- o Det är dock vanligt att kommun efterfrågar granskning/utlåtande från TIL2 inför bygglov.

Byggherren är ansvarig för att kraven i bygglagstiftningen i olika skeden uppfylls.

Projektörer arbetar på uppdrag av byggherren. TIL2 kan finnas med som sakkunnig. Men om man ej är projektör/i föreskrivande roll så övertar aldrig TIL2 ansvaret från byggherre eller projektörer.

Projektörer och **arbetsgivare** ska även följa kraven i lagstiftningen för arbetsmiljö.

TIL2 innebär en certifiering för att kontrollera och beskriva eventuella avvikelser från bygglagstiftningen. När jag vid en kontroll hittar avvikelser på utformningskrav som fanns med redan i beviljat bygglov, bedömer jag att dessa avvikelser är beviljade av kommunen.

Detta brukar jag i så fall notera i utlåtandet

Fråga 8

Monika Albertsson: Boverket vs Arbetsmiljöverket om mått vid säng

Funderingar och förklaringar

Övriga frågor:

Kan tex vara obesvarade frågor från hemsidan....